



¿CÓMO VAMOS EN EDUCACIÓN?

La educación constituye un derecho fundamental del que ningún ciudadano puede ser excluido. No es suficiente con invertir en la cobertura y la accesibilidad de la educación, también se debe trabajar en la mejora de la calidad de la enseñanza a fin de poder formar cada vez más ciudadanos reflexivos y conscientes de su entorno social. Precisamente, es la calidad de los docentes y profesores el principal reclamo de los ciudadanos encuestados por Lima Cómo Vamos en el 2011, con 58.5% de menciones.

Matrícula y cobertura

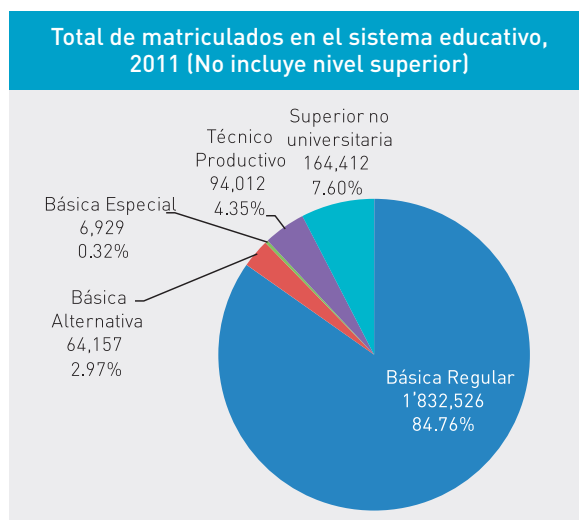
La tasa neta de matrícula (% del grupo de edades correspondientes al nivel) en el 2011 en Lima Metropolitana en el nivel Inicial fue de 85.4%, en el nivel Primaria de 93.1% y en el nivel Secundaria de 84.2%.

La tasa de cobertura total por grupo de edades (% del grupo de edades) en el 2011 se muestra a continuación:

	0 – 2 años	3 – 5 años	6 – 11 años	12 – 16 años	17 – 21 años
Perú	4.6 %	77.3%	98.1%	92.1%	59.1%
Lima	6.2%*	89.55	98.6%	94.8%	62.9%

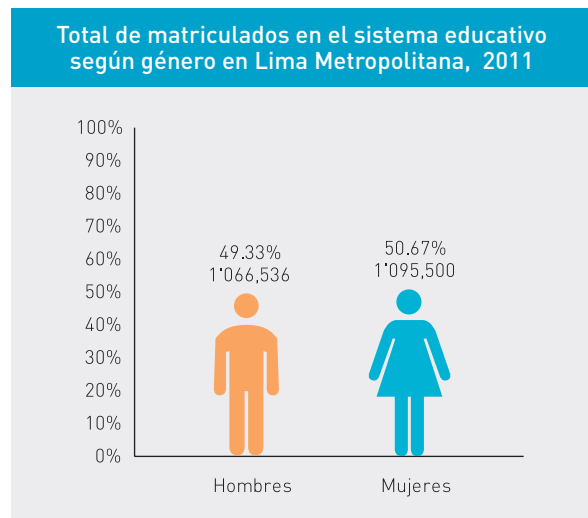
* Sólo en este rango se incluye a Lima Provincias.
Fuente: INEI – ENAHO 2011.

El total de matriculados en el sistema educativo, sin contar educación superior universitaria, asciende a 2'162,036 personas, que se dividen como sigue a continuación:



Fuente: MINEDU - Censo Escolar 2011.
Elaboración: Lima Cómo Vamos.

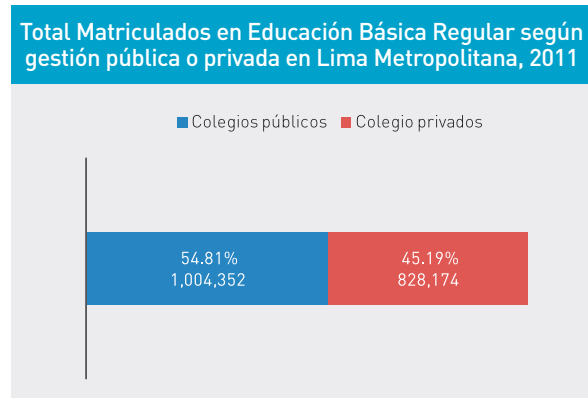
Además, del total de matriculados, 1'066,536 son hombres y 1'095,500 son mujeres, lo que significa que hay 28,964 niñas más estudiando que niños.



Fuente: MINEDU - Censo Escolar 2011
Elaboración: Lima Cómo Vamos

En comparación con los resultados publicados en el Informe Evaluando la Gestión en Lima al 2010 de Lima Cómo Vamos, **al 2011 ingresaron 7,796 personas más al sistema educativo.**

En el 2010 había 158,926 personas matriculadas en algún centro de educación superior no universitaria; para el 2011 se incrementó el alumnado en 5,486, lo que da un total de 164,412.



Fuente: MINEDU - Censo Escolar 2011.
Elaboración: Lima Cómo Vamos.

Cobertura

Alumnos por Docentes (público y privado)

Tipo Gestión	Total Sistema Educativo	Inicial	Primaria	Secundaria	Total EBR
Público	53,661	6,656	18,663	21,989	47,308
Privado	69,756	14,192	25,754	20,268	60,214
Total alumnos	123,417	20,848	44,417	42,257	107,522
Alumnos x docentes	17.5	17.6	18.4	15.2	17.0

Fuente: Censo Escolar 2011 – MINEDU.
Elaboración Lima Cómo Vamos.



Adicionalmente, en la Educación Básica Regular (inicial, primaria y secundaria) **existen 21.2 alumnos por profesor en colegios públicos en Lima Metropolitana**, mientras que en los colegios privados existe un promedio de 13.7 alumnos por profesor.

El nivel Inicial es el que presenta un mayor déficit de profesores, pues hay 28.1 alumnos por profesor en el ámbito público, mientras que en el ámbito privado hay 12.2 alumnos por profesor.

A nivel distrital, Surquillo es el distrito que tiene el índice más bajo de alumnos por profesor en colegios públicos, con 15.6, mientras que San Juan de Lurigancho y San Bartolo registran un promedio de 25 alumnos por profesor.

Titulación de profesores

Según el Censo Escolar 2011, el porcentaje de profesores titulados ese año en Lima Metropolitana es de 63.7% en Primaria y 77.7% en Secundaria.



Tanto en Primaria como en Secundaria, Lima se encuentra por debajo del promedio nacional (80.7% y 85.4% respectivamente) y en penúltimo lugar en

relación a las demás regiones. Únicamente supera al Callao, que cuenta con (62.9% en primaria y 75.6% en secundaria).

Educación rural en Lima Metropolitana 2011

Lima tiene 6 distritos con zonas rurales: Carabayllo, Chaclacayo, Cieneguilla, Chosica, Lurín y Pachacamac. En ellas hay 27,308 alumnos y enseñan un total de 1,376 docentes.

NIVELES EDUCATIVOS LOGRADOS Y DESERCIÓN

Lima Metropolitana tiene el menor porcentaje de personas que se encuentran en situación de Primaria completa o incompleta, con 3% en comparación con el promedio nacional, que es 9.6%, y con cada uno del resto de departamentos. En estudios técnicos, Lima Metropolitana está por debajo de Ica, Callao, Moquegua, Tumbes, Junín, Tacna, Cajamarca y Arequipa, con 15.2%.

Distribución de la población por máximo nivel educativo logrado al 2011 (con edades 25 – 34)

(Porcentajes)

Lugar	Primaria incompleta o menos	Primaria completa	Secundaria completa	Superior no universitaria completa	Superior universitaria completa	Postgrado
Perú	9.6	20.5	43.5	14.3	10.7	1.4
Lima Metropolitana	3.0	11.5	55.4	15.2	12.9	2.1

Fuente: INEI – ENAHO 2011.

En estudios universitarios completos, Lima Metropolitana se encuentra por encima del promedio nacional, pero debajo de los departamentos de Pasco, Puno, Lima Provincias, Tacna, Arequipa y Cusco, con un 12.9%. Por último, en estudios de postgrado, el promedio de Lima Metropolitana, 2.1%, es menor que en los departamentos de Tacna, Moquegua y Arequipa.

Analfabetismo y conclusión del nivel educativo

Tasa de analfabetismo: Mientras en Perú es de 7.1%, Lima Metropolitana presenta una tasa de 2.9%, la mejor a nivel nacional.

Las tasas de conclusión por nivel educativo miden la proporción de la población de un grupo de edades que cuenta con cierto nivel o etapa educativa respecto a la población total de ese grupo de edades.

Tasa de conclusión de Primaria 2011 (% por grupo de edades)

	12-13 años		12-14 años		15-19 años		25-34 años	
	2005	2011	2005	2011	2005	2011	2005	2011
Lima Metropolitana	82.2	87.6	86.5	90.7	98.3	97.8	95.5	97.0

Fuente: INEI – ENAHO 2011.

Tasa de conclusión de Secundaria 2011 (% del grupo de edades)

	17-18 años		17-19 años		20-24 años		25-34 años	
	2005	2011	2005	2011	2005	2011	2005	2011
Lima Metropolitana	65.9	75.9	69.1	79.7	82.8	89.4	76.1	85.5

Fuente: INEI – ENAHO 2011.

Deserción escolar

Tasa de deserción escolar en Lima Metropolitana al 2011: 1% para Primaria y 8.3% para Secundaria.

Razones de deserción (%)

	Problemas económicos	Problemas familiares	Se dedica a quehaceres del hogar	Enfermedad	No quiso estudiar	No hay centro educativo	Otras
	2011	2011	2011	2011	2011	2011	2011
Perú	44.9	15.9	6.0	5.0	23.2	2.0	2.8
Lima Metropolitana	34.9	17.3	11.5	12.2	17.0	0.0	7.1

Fuente: INEI- ENAHO 2011.

Calidad educativa

Según los resultados de la Evaluación Censal 2011 (ECE 2011) para el segundo grado de Primaria, entre los alumnos que lograron los aprendizajes esperados en el año (N2), Lima Metropolitana está por encima del promedio nacional. Sin embargo, mejores resultados que Lima han tenido Moquegua, con 51.4% en lectura y 29.1% en matemáticas; Tacna con 48.4% en lectura

y 28.6% en matemáticas, y Arequipa, con 49.3% en lectura y 21.2% en matemáticas.

Sin embargo, en Lima Metropolitana hay un 7.1% de alumnos que no comprenden lo que leen. Es alarmante, además, que exista un 36.5% de alumnos que se encuentren en un nivel muy inferior en habilidades matemáticas.

Resultados Evaluación Censal 2011 (ECE 2011) Segundo Grado de Primaria*

Nivel	Comprensión de textos						Matemática					
	2010			2011			2010			2011		
	N2	N1	-N1	N2	N1	-N1	N2	N1	-N1	N2	N1	-N1
Perú	28.7			29.8			13.8			13.2		
Lima Metropolitana	42.1	49.6	8.3	45.3	47.6	7.1	17.7	39.9	42.4	18.5	45.0	36.5

* Nota: Nivel 2 equivale al porcentaje de alumnos que lograron los aprendizajes esperados a final de año. Nivel 1 equivale al porcentaje de alumnos que no lograron lo esperado pero que pudieron responder las preguntas más sencillas del examen. Debajo del Nivel 1 equivale a aquellos alumnos que ni siquiera pudieron responder las preguntas más sencillas.

Fuente: MINEDU - Evaluación censal 2011.
Elaboración Lima Cómo Vamos.

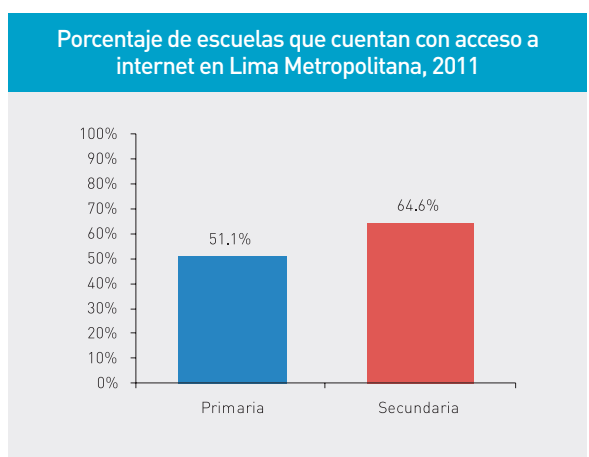


Entorno e infraestructura para la enseñanza

Si bien la calidad de los docentes es la principal preocupación de los padres de familia en Lima, un 10.3% de encuestados mencionó la falta de locales e infraestructura adecuados.

En Lima Metropolitana, cuentan con acceso a internet el 51.1% de locales educativos de primaria y el 64.6% de locales educativos de secundaria. Otro dato interesante es que hay 7.5 alumnos por computadora en la ciudad.

Con respecto a la necesidad de reparación, el 5.8% de locales de educación básica, el 4.3% de locales de educación superior no universitaria y el 5.7% de locales de educación técnico productiva requieren reparación total (en todas las aulas en uso). Mientras que, el 12.8% de locales de educación básica requieren reparación parcial.



Fuente: MINEDU - Censo Escolar 2011.
Elaboración: Lima Cómo Vamos.

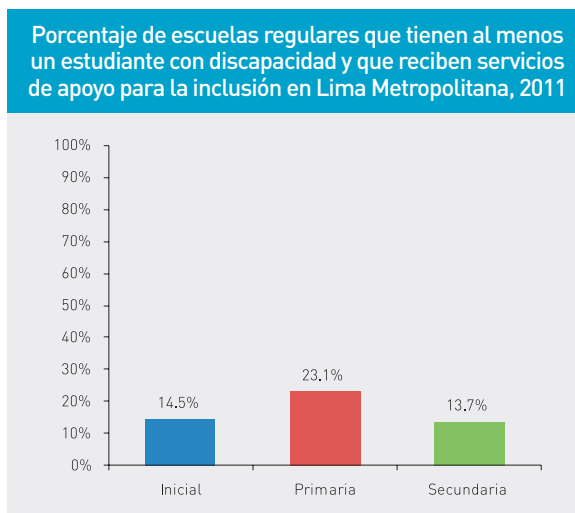
El 33% de los locales educativos en Lima Metropolitana tienen al menos un salón sin pizarra o en mal estado. Además, en un 14.6% de los colegios hay alumnos que no tienen donde sentarse a estudiar.

Locales públicos con agua, desagüe y luz eléctrica (en porcentaje)

	2009	2010	2011
Perú	30.4	34.3	37.4
Lima Metropolitana	88.9	89.7	86.8

Fuente: Censo Escolar 2011.
Elaboración propia.

Además, algunas escuelas cuentan con apoyos económicos para la inclusión de estudiantes con discapacidad. La inclusión educativa es una tarea pendiente.



Fuente: MINEDU - Censo Escolar 2011.
Elaboración: Lima Cómo Vamos.

Fuentes consultadas: Ministerio de Educación - Censo Escolar 2011; INEI - ENAHO 2011.