

¿CÓMO VAMOS EN TRABAJO?



El trabajo es la fuente de ingresos que permite a las personas obtener bienes y servicios para subsistir y disfrutar el entorno en el que viven. Sin embargo, se debe asegurar que el trabajo sea decente y con calidad, y que respete los derechos laborales e incremente las oportunidades de accesibilidad, ascenso y mejores salarios para la población.

Según la Encuesta Lima Cómo Vamos 2011, por lo menos 4 de cada 10 habitantes de Lima Metropolitana están insatisfechos con las oportunidades de empleo o trabajo para la gente (hay 45.56% de insatisfechos). Por su parte, sólo el 22.71% se encuentra satisfecho y un 29.41% permanece indiferente.

Población en Edad de Trabajar y Población Económicamente Activa

Población en Edad de Trabajar, según condición de actividad en Lima Metropolitana (en miles de personas)			
Condición de Actividad	IV trimestre 2010	IV trimestre 2011	Variación
Total PET	6,765.9	6,888.7	122,8 / 1,8%
PEA	4,710.1	4,811.5	101,4 / 2,2 %
-ocupada	4,373.0	4,475.3	102,3 / 2,3%
-desocupada	337.1	336.1	-1.0 / -0,3%
PEI	2,055.8	2,077.2	21,4 / 1,0%

Fuente: INEI – Encuesta Permanente de empleo (EPE).
Elaboración: Lima Cómo Vamos.

El total de la población en edad de trabajar es de 6'888,700 personas aproximadamente, esto es, 122,800 personas más que el año anterior. En cuanto a la Población Económicamente Activa (PEA), el informe señala que para el año 2011 es de 4'475,300 personas, es decir, 102,300 personas más que el 2010. **La población desocupada pasó de 337,100 a 336,100 personas, es decir, hay 1000 personas desocupadas menos que en el año anterior.**

NIVELES DE EMPLEO

La tasa de ocupación en Lima Metropolitana, en el 2011, fue de 93%; 0.2% más que el año anterior. Por su parte, la tasa de desempleo fue de 7.0%. La población femenina ocupada disminuyó en 0.93% respecto del 2010. En cuanto al grupo de edades, el grupo de 25 a 44 años subió 0.69%, mientras que el grupo de más de 45 años se redujo en 0.11%.

Tasa de desempleo, según sexo en Lima Metropolitana (porcentaje)

Sexo	IV trimestre 2010	IV trimestre 2011
Total	7.2%	7.0 %
Hombre	5.6 %	4.7%
Mujer	9.0%	9.6%

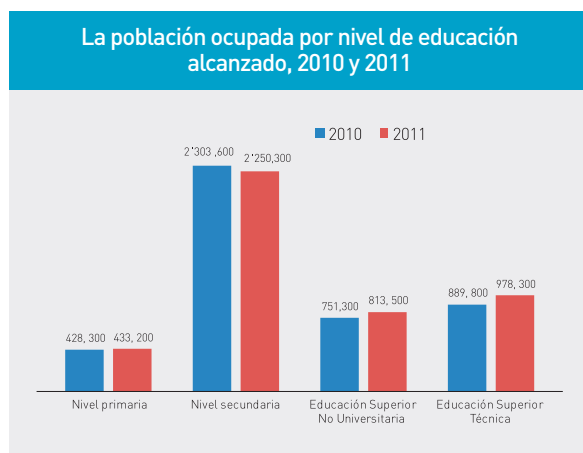
Fuente: INEI – Encuesta Permanente de Empleo (EPE).
Elaboración: Lima Cómo Vamos.

Con respecto a los grupos de edades, en el grupo de 14 a 24 años, la tasa de desempleo, en el 2011, fue de 15.5%, la más alta de todos los grupos. Para el grupo de 25 a 44 años, la tasa de desempleo es de 4.7%, mientras que para el grupo de 45 años a más, fue de 3.5%.

En el 2010, para el grupo de 14 a 24 años, la tasa de desempleo fue menor que en el 2011: 7,2%. Para el grupo de 25 a 44 años, fue 5.2% más alta; mientras que el grupo de 45 años a más, la tasa de desempleo fue de 3.1%.

En el 2010, la población ocupada por nivel de educación alcanzado, fue, para los que terminaron Primaria, 428,300 personas; 2'303,600 personas para los que alcanzaron Secundaria (la mayor de todas), 751,300 para los que alcanzaron educación Superior no universitaria, y 889,800 para los que alcanzaron educación superior técnica.

En el 2011, la población ocupada que alcanzó Primaria fue de 433,200 personas; 2'250,300 personas para los que alcanzaron el nivel Secundario; 813,500 para los que alcanzaron estudios técnicos, y 978,300 para los que alcanzaron niveles universitarios.



Fuente: INEI - Encuesta Permanente de Empleo (EPE)
Elaboración: Lima Cómo Vamos

Cabe resaltar que este indicador no resalta la calidad del empleo ni el nivel del ingreso, sólo el nivel de empleabilidad. Además es importante mencionar que en el 2011, en comparación con el año anterior, los niveles de empleabilidad crecieron más para aquellas personas que cursaron educación Superior, Técnica o Universitaria.

Respecto de la población ocupada por ramas de actividad, el sector construcción bajó 4.2 puntos

porcentuales en el 2011 respecto del año anterior, con 295,900 trabajadores para dicho rubro. Los sectores que más crecieron en el 2011 fueron Servicios (4.2%) y Comercio (3.4%), con un aproximado de 2'404,900 y 969,600 trabajadores, respectivamente, para dicho año.

En cuanto a la PEA adecuadamente empleada, para el año 2011 fue de 2'659,400 personas, es decir, 201,600 personas más que el año anterior. Asimismo, del total de la PEA adecuadamente empleada, las mujeres representan el 33.5%, 2.3% más que en el 2010.

Sin embargo, al comparar la distribución de la PEA ocupada y PEA adecuadamente empleada según sexo, se observa que la proporción de mujeres sobre el total, disminuye de 44.4% a 33.5%.

De acuerdo a los datos del INEI, el ingreso promedio mensual de hombres y mujeres aumentó en comparación con el 2010, en un 13.8% y 12.8%, respectivamente. Del mismo modo, se observó un incremento en todos los grupos de edad por encima de los 10 puntos porcentuales.

Cabe anotar que en el 2011, el ingreso promedio mensual del hombre fue 39.41% mayor que el ingreso promedio mensual de la mujer, en relación con el promedio total.

Ingreso promedio mensual por sexo y grupos de edad en Lima Metropolitana (en nuevos soles)

Trimestre - Año	Total	Sexo		Grupo de edad		
		Hombre	Mujer	De 14 a 24	De 25 a 44	De 45 y más
IV 2010	1,125.3	1,312.5	878.8	708.1	1,216.4	1,277.3
IV 2011	1,274.8	1,493.9	991.5	783.7	1,357.2	1,502.7
Variación 2010-2011	13.3%	13.8%	12.9%	10.7%	11.6%	17.7%

Fuente: INEI - Encuesta Permanente de empleo (EPE).
Elaboración: Lima Cómo Vamos.

Fuentes consultadas: INEI - Encuesta Permanente de Empleo (EPE) y Condiciones de Vida, IV trimestre 2011.