

¿CÓMO VAMOS EN SEGURIDAD CIUDADANA?



La seguridad es la mayor preocupación de los limeños. De hecho, para el 80.4% de encuestados por Lima Cómo Vamos en el 2011, la inseguridad es el principal problema de la ciudad. Este altísimo porcentaje es importante de resaltar, pues desde el 2010 creció en 7.1%, y en el 2011 superó por 32.6 puntos porcentuales al segundo problema para la ciudadanía, que es la contaminación ambiental.

Actualmente existen diversas entidades del sector público responsables de generar políticas públicas para combatir la delincuencia y reducir la percepción de inseguridad. Estas deben trabajar de manera coordinada para ofrecer a los ciudadanos un sistema de prevención, control y sanción de la delincuencia. Sin embargo, Lima Cómo Vamos considera fundamental involucrar en

este proceso también a los ciudadanos, puesto que su participación es estratégica para proveer de información a las fuerzas encargadas del control y la sanción, así como contribuir a disminuir los incidentes por medio de la prevención.

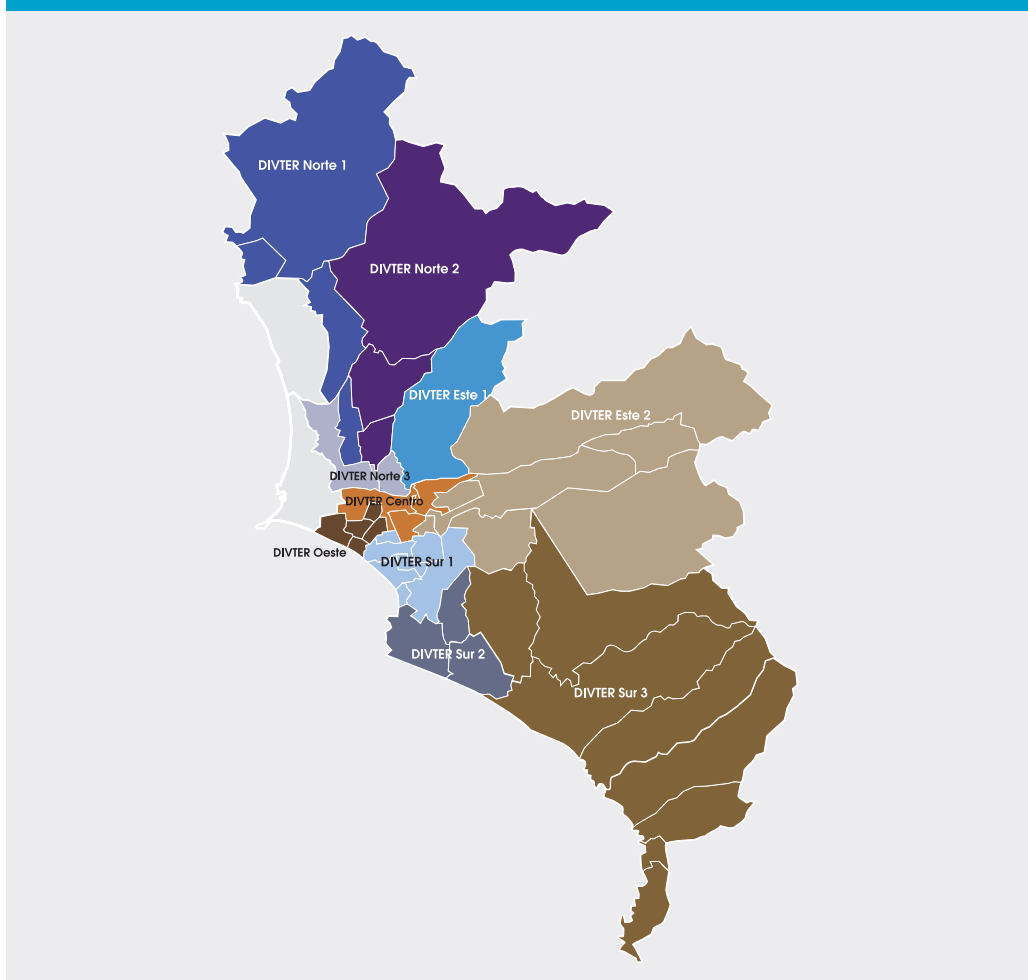
Por último, hay que mencionar que la seguridad ciudadana debe ser comprendida de manera integral, sin restringirse exclusivamente a la delincuencia. **La seguridad ciudadana también involucra las reacciones de las autoridades y de los ciudadanos en caso de desastres o emergencias, la alta incidencia de accidentes de tránsito, el acoso sexual en la calle –especialmente en el caso de las mujeres–, y los niveles de luminosidad del alumbrado público.**

POLICÍA NACIONAL

Divisiones Territoriales PNP en Lima Metropolitana	Distritos de Lima	Población proyectada al 2011
DIVTER Norte 1	Ancón, Santa Rosa, Puente Piedra y Los Olivos	693,582
DIVTER Norte 2	Comas, Independencia, Carabayllo y Canta(*)	988,897
DIVTER Norte 3	Rímac y San Martín de Porres	820,405
DIVTER Oeste	Breña, Jesús María, San Miguel, Pueblo Libre y Magdalena	418,472
DIVTER Centro	Lima Cercado, El Agustino y La Victoria	667,351
DIVTER Este 1	San Juan de Lurigancho	1'004,339
DIVTER Este 2	San Luis, Santa Anita, Ate, La Molina, Cieneguilla, Chaclacayo y Lurigancho – Chosica	1'249,473
DIVTER Sur 1	Lince, San Isidro, Surquillo, San Borja, Surco, Miraflores y Barranco	754,370
DIVTER Sur 2	Chorrillos, San Juan de Miraflores y Villa el Salvador	1'128,439
DIVTER Sur 3	Villa María del Triunfo, Pachacamac, Lurín, Punta Hermosa, Punta Negra, San Bartolo, Santa María del Mar y Pucusana	623,075

(*) Canta no forma parte de Lima Metropolitana y no ha sido considerada en el cálculo poblacional.
Fuente: VII Dirección Territorial de la PNP, datos poblacionales según la proyección INEI al 2011.
Elaboración: Lima Cómo Vamos.

DIVISIONES TERRITORIALES DE LA POLICÍA EN LIMA



Fuente: VII Dirección Territorial de la PNP, datos poblacionales según la proyección INEI al 2011.

Elaboración: Lima Cómo Vamos.

NÚMERO DE COMISARÍAS Y PERSONAL ASIGNADO PNP 2010 - 2011

DIVTER	N° de Comisarías 2010	N° de efectivos PNP 2010	N° de Comisarías 2011	N° de efectivos PNP 2011
Norte 1	11	1168	11	1168
Norte 2	9	797	9	789
Norte 3	6	570	6	535
Oeste	6	841	6	855
Centro	18	1668	18	1710
Este 1	8	689	8	695
Este 2	12	910	13	985
Sur 1	11	1445	12	1357
Sur 2	10	887	10	925
Sur 3	14	660	13	759
Total Lima Metropolitana	105	9,635	106	9,778

Fuente: VII Dirección Territorial de la PNP.

Las Divisiones Territoriales Este 2y Sur 1 han incorporado, cada una, una comisaría en el 2011; pero como en la división Sur 3 pasaron de 14 comisarías a 13 ese mismo año, el total de comisarías es de 106.



Al 2011, Lima Metropolitana contaba con 9,778 efectivos policiales, 143 más que en el año anterior. Esto significa que **hay un policía por cada 854 habitantes. Sin embargo, el estándar internacional es de un policía por cada 250 habitantes.**

Acción policial

El número de detenidos por la policía es un dato importante, sin embargo, también debe conocerse cuántos de estos detenidos son efectivamente procesados y cumplen una sanción.

Detenidos por diversos delitos	
2010	2011
19,519 personas	19,893 personas

Fuente: VII Dirección Territorial de la PNP.

Reto:

El trabajo de la Policía Nacional del Perú puede ser exitoso en cuanto a los operativos y las detenciones que realiza, pero su labor no será útil si es que el Poder Judicial y el Ministerio Público no actúan rápidamente y continúan el trabajo policial al abrir instrucción, procesar y sancionar a quienes cometen delitos. Es fundamental que estos organismos públicos se sumen a la gran cruzada por la seguridad ciudadana y no dejen puertas abiertas para que delincuentes regresen a las calles y vuelvan a delinquir.

Delitos y percepción de inseguridad

Según la Encuesta Lima Cómo Vamos 2011, el 40.9% de los ciudadanos se siente nada seguro en las calles de Lima, cifra que casi duplica al 22% del año anterior.

Esto parece ser el reflejo del alza en el número de delitos registrados en el 2011 en comparación con los del año anterior. A continuación, se muestran cifras que revelan que el aumento de la percepción de inseguridad tiene su razón de ser en la cada vez más frecuente incidencia de delitos en la capital. **En sólo un año, se registraron 9,856 delitos adicionales contra el patrimonio.**

Casos de delitos contra el patrimonio (robos, asaltos, estafas, fraudes y otros)

2010	2011
60,165	70,021

Fuente: VII Dirección Territorial de la PNP.

Específicamente, **el asalto a los transeúntes no sólo aumentó en el 2011 en 5,655 casos, sino que representa el 34% del total de delitos contra el patrimonio** tipificados por la Policía, es decir, un tercio del total. Cabe señalar que la Encuesta Lima Cómo Vamos 2011 muestra que el problema que más afecta al lugar donde viven los encuestados son los robos callejeros (32.7%).



Casos de asaltos a transeúntes

2010	2011
18,336	23,991

Fuente: VII Dirección Territorial de la PNP.

Por el lado de los delitos contra la libertad, llama la atención el alto porcentaje de **delitos a la libertad sexual**. En el 2010, se registraron 2,642 violaciones a la libertad sexual (que representan el 72% del total de delitos contra la libertad); mientras que **en el 2011 la cifra subió a 2,951, es decir, 309 casos adicionales.** Vale la pena recordar que por la naturaleza de este delito, no todos los casos son denunciados por sus víctimas, por lo tanto, se puede deducir que el número de delitos contra la libertad es mayor al registrado.



Casos de delitos contra la libertad (secuestros, violaciones sexuales, etc.)

2010	2011
3,662	3,861

Fuente: VII Dirección Territorial de la PNP.

Por otro lado, llama la atención el aumento de los delitos por **pandillaje juvenil**. En el 2010, se habían registrado 341 delitos, mientras que en el 2011 **la cifra se disparó a 1,448, es decir, aumentó aproximadamente en 400%.**



Casos de pandillaje

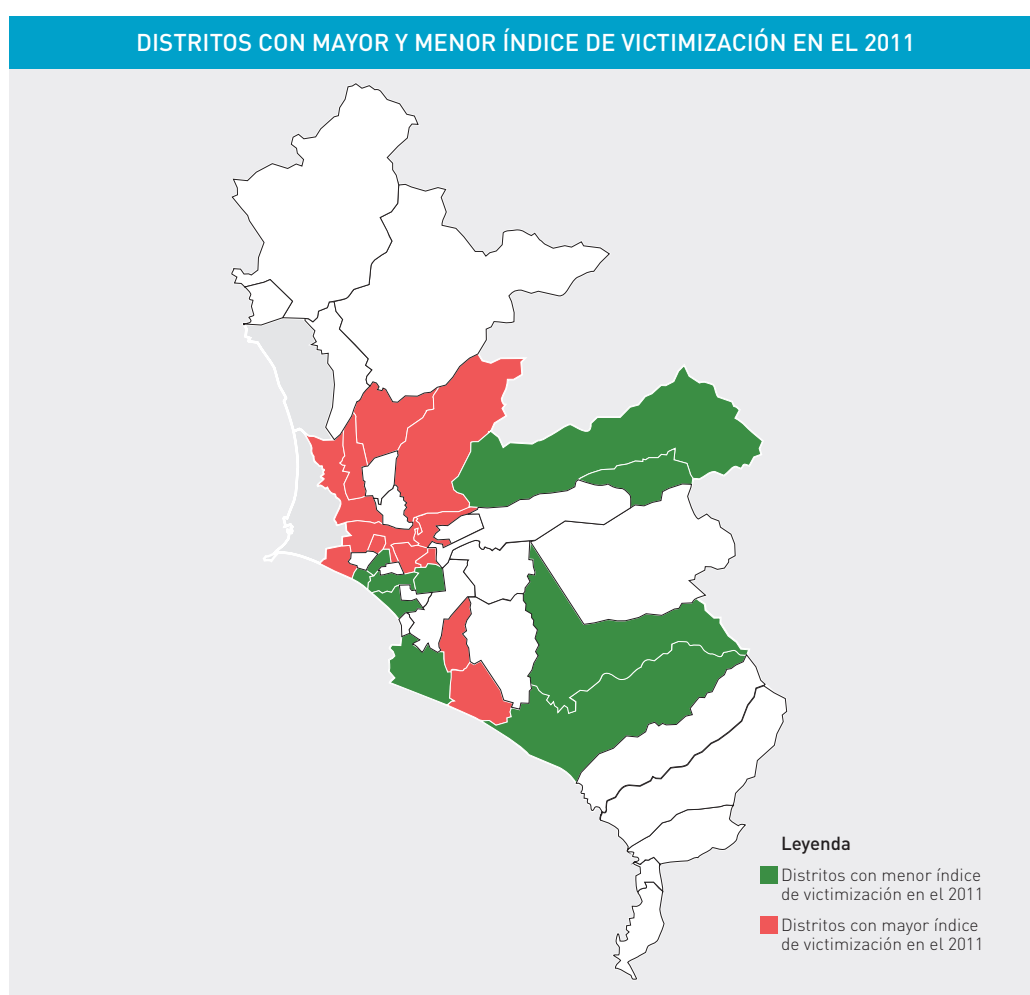
2010	2011
341	1,448

Fuente: VII Dirección Territorial de la PNP.

La Segunda Encuesta Metropolitana de Victimización de Ciudad Nuestra (2012)¹ nos muestra los distritos con mayor y menor índice de victimización al 2011:

Ranking: distritos con mayor índice de victimización en el 2011			Ranking: distritos con menor índice de victimización en el 2011		
Hogares con alguna víctima de delito			Hogares con alguna víctima de delito		
1	Comas y Villa El Salvador	51.6%	1	Lurín	21.8%
2	La Victoria	50.1%	2	Chaclacayo	26.6%
3	San Juan de Miraflores	50.0%	3	San Isidro	26.4%
4	San Luis	49.4%	4	Pachacamac	21.8%
5	San Martín de Porres	47.7%	5	Lurigancho-Chosica	29.1%
6	El Agustino	47.6%	6	San Borja	29.3%
7	Los Olivos	46.2%	7	Miraflores	29.7%
8	Cercado	45.8%	8	Chorrillos	30.1%
9	San Miguel y San Juan de Lurigancho	43.8%	9	Magdalena	32.1%
10	Breña	43.0%	10	Jesús María	34.3%

Fuente: Segunda Encuesta Metropolitana de Victimización de Ciudad Nuestra 2012.
Elaboración: Lima Cómo Vamos.



Fuente: Segunda Encuesta Metropolitana de Victimización de Ciudad Nuestra (2012).
Elaboración: Lima Cómo Vamos.

La encuesta de Ciudad Nuestra muestra que la percepción de inseguridad ciudadana en Lima Metropolitana al 2011 asciende a 70% para el caso de los hombres y 73% para el

caso de las mujeres, porcentajes que coinciden con la Encuesta Lima Cómo Vamos 2011, que señala que el 71.1% de la población en Lima no se siente seguro en la ciudad.

¹ No fueron incorporados a esta encuesta los distritos de Ancón, Santa Rosa, Cieneguilla, Pucusana, Punta Hermosa, Punta Negra, Santa María y San Bartolo.

SERENAZGO

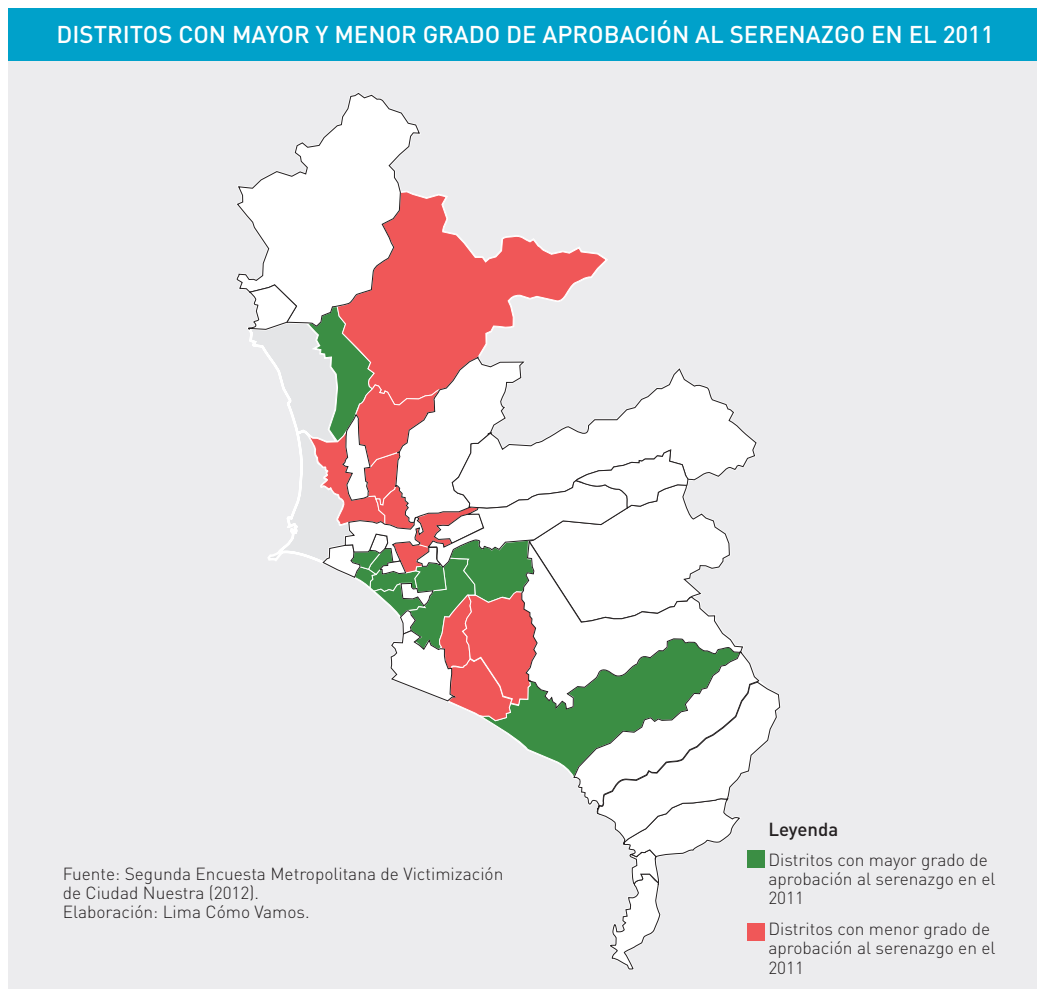
Según informa la Municipalidad Metropolitana de Lima, durante el 2011 se incrementó el número de serenos de 700 a 1,200. Igualmente, dentro del marco del fortalecimiento de la seguridad ciudadana, la comuna limeña firmó un convenio con la Policía Nacional del

Perú para tener más policías disponibles en las calles del Cercado.

Según Ciudad Nuestra, la evaluación del cuerpo de Serenazgo distrital en el 2011 es la siguiente:

Grado de aprobación de la ciudadanía respecto al serenazgo

Ranking: distritos con mayor grado de aprobación del serenazgo			Ranking: distritos con menor grado de aprobación del serenazgo		
1	San Isidro	78.4%	1	Villa el Salvador	9.6%
2	Miraflores	75.2%	2	Villa María del Triunfo	12.4%
3	Surco	69.6%	3	San Martín de Porres	12.4%
4	Jesús María	66.3%	4	Rímac	13.6%
5	San Borja	68.2%	5	San Juan de Miraflores	14.1%
6	La Molina	59.8%	6	La Victoria	15.8%
7	Lurín	58.2%	7	Comas	15.8%
8	Magdalena	56.4%	8	Independencia	19.8%
9	Pueblo Libre	54.2%	9	Carabayllo	22.8%
10	Puente Piedra	48.2%	10	El Agustino	23.8%



Fuentes Consultadas: VII Región Policial de la Policía Nacional del Perú; Ciudad Nuestra: Segunda Encuesta Metropolitana de Victimización 2012, Municipalidad Metropolitana de Lima.