

Según los limeños, los responsables de enfrentar los problemas del transporte público en Lima siguen siendo el Gobierno Nacional y el Ministerio de Transportes (50.4%).

## Seguridad ciudadana

La seguridad ciudadana es el problema que más preocupa a los habitantes de la capital. El 2011, la percepción de inseguridad se disparó a 71.1%; el 2012, la cifra regresó a un 50.7%, similar al 49.7% del 2010.

*5 de cada 10 limeños (50.7%) se siente inseguro en Lima, mientras que 18.2% se siente seguro.*

### Percepción de la seguridad en la ciudad, 2010 - 2012 y por zonas

Actualmente, con relación a la violencia y la delincuencia, ¿qué tan seguro se siente Ud. en la ciudad de Lima?

RESPUESTAS	Total 2010	Total 2011	Total 2012	ZONAS				
				Lima Centro	Lima Este	Lima Suroeste / Sureste	Lima Norte	Lima Sur
Inseguro (1-2)	49.7%	71.1%	50.7%	54.9%	52.6%	39.0%	50.7%	56.3%
Ni seguro ni inseguro (3)	32.0%	20.4%	30.4%	32.4%	32.9%	35.0%	25.3%	28.8%
Seguro (4-5)	18.1%	7.7%	18.2%	12.7%	14.5%	25.0%	22.3%	14.4%
No precisa	0.2%	0.8%	0.7%	0.0%	0.0%	1.0%	1.7%	0.5%

Base: Total de entrevistados

LIMA CÓMO VAMOS

Si bien en todas las zonas de Lima la sensación de inseguridad es mayor que la sensación de seguridad, los vecinos de Lima Suroeste / Sureste se sienten menos inseguros.

*1 de cada 4 habitantes de Lima Suroeste / Sureste se siente seguro en la ciudad de Lima en su conjunto.*

### Percepción de seguridad en el lugar donde se vive, 2010 - 2012 y por zonas

Actualmente, con relación a la violencia y la delincuencia, ¿qué tan seguro se siente Ud. en el lugar donde vive?

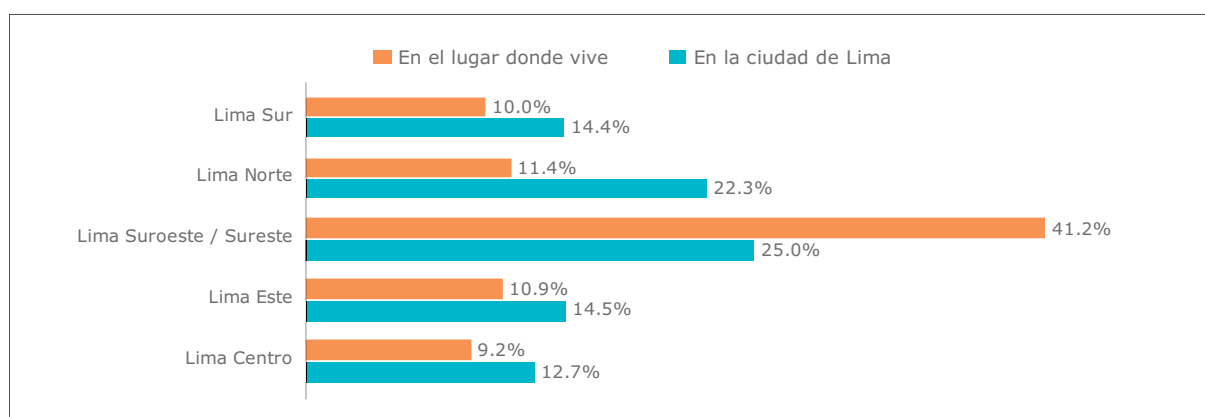
RESPUESTAS	Total 2010	Total 2011	Total 2012	ZONAS				
				Lima Centro	Lima Este	Lima Suroeste / Sureste	Lima Norte	Lima Sur
Inseguro (1-2)	54.9%	47.7%	51.1%	53.5%	48.3%	24.4%	63.4%	59.9%
Ni seguro ni inseguro (3)	29.3%	25.1%	32.2%	37.0%	38.7%	33.8%	24.6%	30.1%
Seguro (4-5)	15.6%	26.7%	15.9%	9.2%	10.9%	41.2%	11.4%	10.0%
No precisa	0.2%	0.4%	0.8%	0.3%	2.1%	0.6%	0.6%	0.0%

Base: Total de entrevistados

LIMA CÓMO VAMOS

*5 de cada 10 habitantes de Lima (51.1%) se sienten inseguros en sus propios barrios.*

## Percepción de seguridad “en el lugar donde vive” vs. percepción de seguridad en “la ciudad de Lima” según zona, 2012



Base: Total de entrevistados

LIMA CÓMO VAMOS

En el 2012, con similares resultados que el 2010, los habitantes de Lima se sienten más inseguros en su barrio. Solo en Lima Suroeste / Sureste la sensación de seguridad es mayor que la sensación de inseguridad en el propio barrio.

## Problemas de seguridad ciudadana en el lugar donde se vive, 2010 - 2012 y por zonas

De los siguientes, ¿cuál es el problema de seguridad ciudadana que más afecta al lugar donde vive?

RESPUESTAS	Total 2010	Total 2011	Total 2012	ZONAS				
				Lima Centro	Lima Este	Lima Suroeste / Sureste	Lima Norte	Lima Sur
Robos callejeros	36.0%	32.7%	40.9%	53.1%	51.2%	35.8%	37.4%	30.2%
Drogadicción o venta de drogas	14.9%	15.2%	19.1%	17.1%	16.6%	18.8%	19.1%	23.8%
Presencia de pandillas	22.0%	22.1%	18.1%	14.8%	15.8%	8.4%	20.4%	28.2%
Robos en las viviendas	16.3%	18.8%	11.7%	4.7%	8.3%	14.6%	14.0%	14.3%
Alcoholismo	2.6%	3.5%	3.5%	3.1%	1.6%	4.5%	6.0%	1.8%
Robos de automóviles o de autopartes	4.1%	3.0%	2.7%	3.0%	1.5%	9.4%	0.8%	0.8%
Acoso o falta de respeto a las mujeres	0.6%	0.7%	1.3%	1.1%	2.6%	1.1%	1.1%	0.3%
No sabe / No responde	1.3%	2.4%	1.3%	1.8%	1.6%	4.0%	0.0%	0.0%
Otros	1.3%	0.6%	0.6%	0.3%	0.0%	2.7%	0.0%	0.5%
Prostitución	0.6%	0.4%	0.5%	0.8%	0.5%	0.2%	1.1%	0.0%
Secuestros	0.3%	0.6%	0.3%	0.3%	0.3%	0.5%	0.3%	0.3%

Base: Total de entrevistados

LIMA CÓMO VAMOS

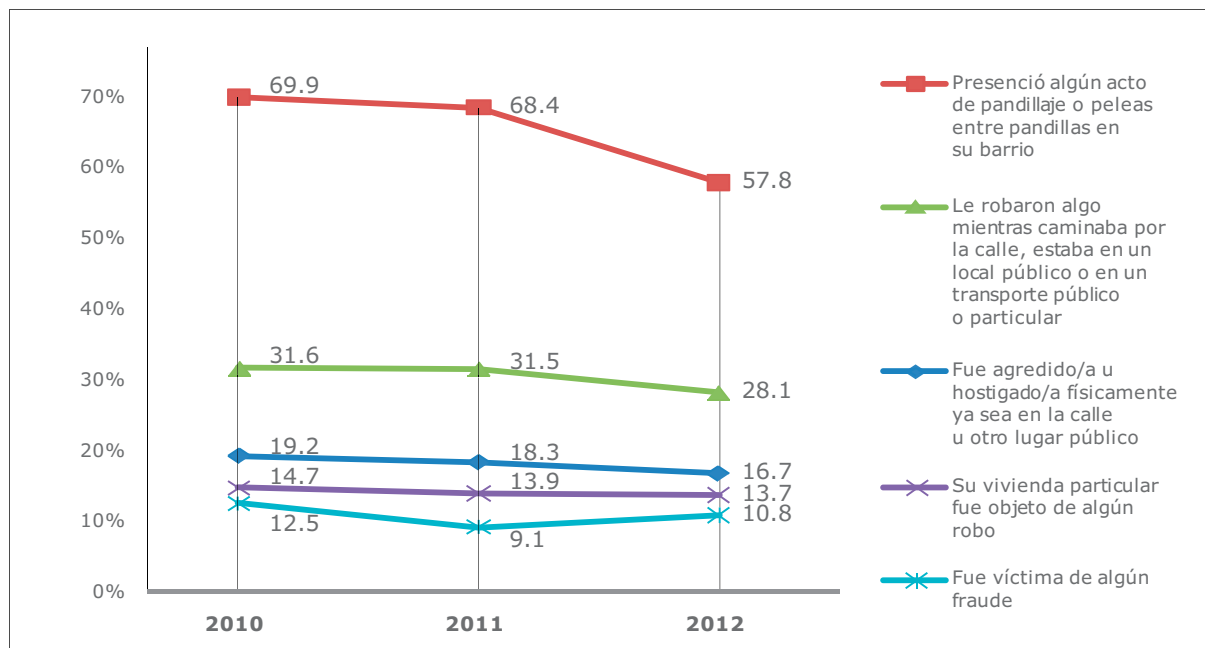
*Los robos callejeros siguen siendo el principal problema de seguridad ciudadana; el porcentaje de menciones alcanza el 40.9%.*

Los otros problemas de seguridad cuyos porcentajes aumentaron en el 2012 fueron “la drogadicción o venta de drogas” (19.1%), la prostitución (0.5%) y el acoso o falta de respeto a las mujeres, que prácticamente se duplicó, de 0.7% a 1.3%.

*El resto de los problemas han disminuido según la percepción ciudadana. Resaltan los “robos en las viviendas” (11.7%), que ha disminuido 7.1 puntos porcentuales respecto del 2011, y “la presencia de pandillas”, que pasó a tener 18.1% de 22.1% el año anterior.*

## Experiencias de inseguridad (victimización), 2010 - 2012

En el 2012, los índices de victimización han disminuido con respecto al año anterior, sobre todo en relación a la presencia de pandillas en el barrio.



Base: Total de entrevistados

LIMA CÓMO VAMOS

## Institución responsable de enfrentar los problemas de seguridad ciudadana, 2010 - 2012 y por zonas

De las siguientes instituciones o personas, ¿quién tiene la mayor responsabilidad de enfrentar los problemas de la inseguridad ciudadana en Lima metropolitana?

RESPUESTAS	Total 2010	Total 2011	Total 2012	ZONAS				
				Lima Centro	Lima Este	Lima Suroeste / Sureste	Lima Norte	Lima Sur
Gobierno Nacional / Ministerio del Interior	38.2%	41.16%	39.3%	34.2%	43.0%	31.9%	39.9%	43.0%
Policía Nacional	27.9%	24.10%	28.7%	37.5%	32.4%	27.1%	24.0%	26.7%
Municipios distritales	20.4%	15.08%	20.0%	8.9%	15.1%	26.0%	22.8%	23.4%
Municipalidad de Lima Metropolitana	12.1%	14.45%	9.1%	17.2%	6.8%	11.6%	8.5%	6.2%
No sabe / No responde	1.5%	5.21%	2.9%	2.1%	2.7%	3.3%	4.9%	0.8%

Base: Total de entrevistados

LIMA CÓMO VAMOS

El Gobierno Nacional, a través del Ministerio del Interior, es considerado como el principal responsable de enfrentar los problemas de la inseguridad ciudadana en Lima Metropolitana. Sin embargo, en el último año, más personas le atribuyen responsabilidad a la Policía Nacional. La presencia de los municipios distritales ha vuelto a cobrar importancia en el 2012, mientras que la de la Municipalidad de Lima ha disminuido.

*En Lima Centro se atribuye más responsabilidad a la Policía Nacional (37.5%) que al Gobierno Nacional (34.2%).*

*2 de cada 10 limeños considera que el principal responsable para enfrentar la inseguridad es el municipio distrital, pero prácticamente 7 de cada 10 consideran que es responsabilidad de instituciones del gobierno central (Ministerio Público y Policía Nacional).*